



INDUSTRIA METALMECCANICA ITALIANA

INDAGINE CONGIUNTURALE

Sintesi per la stampa

Roma, 24 novembre 2017

Sintesi per la Stampa

L'attività produttiva dell'industria metalmeccanica, in linea con la positiva evoluzione del quadro economico generale, evidenzia il proseguimento della fase espansiva iniziata a partire dall'ultimo trimestre del 2014.

Tale andamento, che sulla base dei dati previsivi contenuti nella nostra consueta indagine congiunturale dovrebbe proseguire anche nella parte finale dell'anno in corso, trae origine dalla positiva dinamica dei consumi interni e dal rafforzamento della componente estera della domanda.

Nel terzo trimestre dell'anno in corso, infatti, i volumi di produzione settoriale sono cresciuti del 2,4% rispetto all'analogo periodo dell'anno precedente e dell'1,9% nel confronto con il secondo trimestre.

Complessivamente nei primi nove mesi dell'anno la produzione metalmeccanica è cresciuta del 2,3% rispetto all'analogo periodo del 2016 grazie al buon andamento connesso alle attività di fabbricazione di prodotti in metallo (+4,0%), di macchine e apparecchi meccanici (+2,1%), di autoveicoli (7,0%) e di altri mezzi di trasporto (+2,2%), mentre ha evidenziato risultati negativi la produzione di macchine e apparecchi elettrici (-2,2%).

Nonostante il proseguimento della fase espansiva, i ritmi di crescita dell'attività produttiva stentano a decollare confermandosi inferiori a quelli dei principali paesi europei e più bassi di circa 24 punti percentuali rispetto a quanto si realizzava nella fase pre-recessiva.

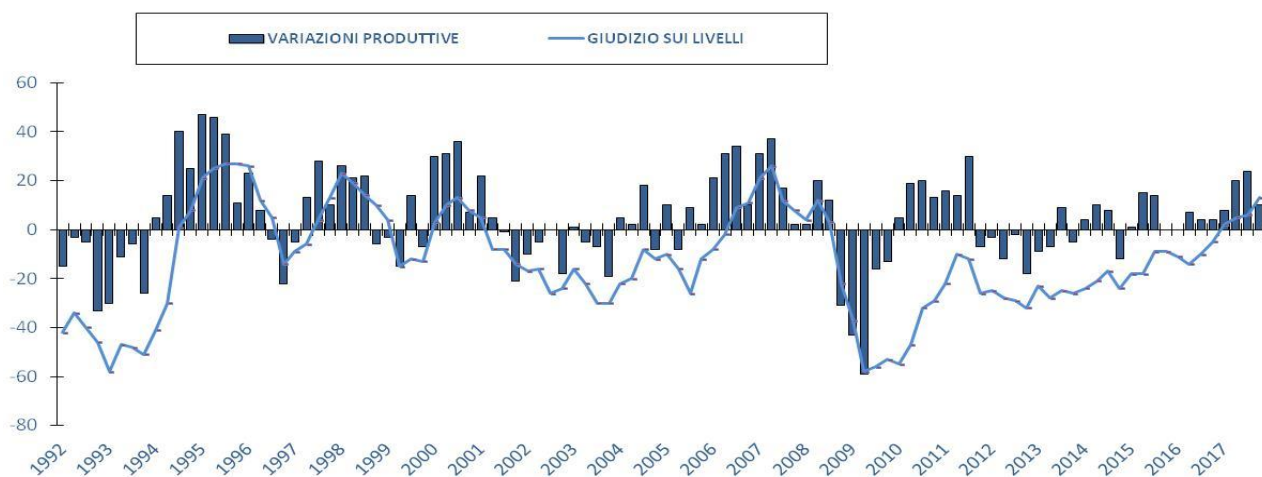
Nei primi otto mesi dell'anno, grazie al consolidamento della fase espansiva in atto nelle diverse aree geopolitiche del mondo, le esportazioni metalmeccaniche del nostro paese sono mediamente cresciute del 6,4% rispetto all'analogo periodo dell'anno precedente, con incrementi pari al 6,8% per le quote indirizzate verso i paesi dell'area comunitaria e del 5,9% verso i paesi terzi.

Le importazioni sono mediamente cresciute del 10,7% per effetto della ripresa della domanda interna, mentre il saldo dell'interscambio ha evidenziato un attivo pari a oltre 34 miliardi euro.

I flussi di esportazioni metalmeccaniche sono cresciuti in particolar modo verso la Germania (+9,1%) e la Spagna (+9,5%), per quanto riguarda i paesi dell'area comunitaria, mentre verso i paesi esterni alla UE forti tassi di crescita si sono registrati verso la Russia (+34,7%), la Cina (+32,5%) e, anche se in misura più contenuta, verso gli Stati Uniti (+8,5%) che si confermano il secondo paese, alle spalle della sola Germania, per indirizzo delle esportazioni italiane di prodotti metalmeccanici.

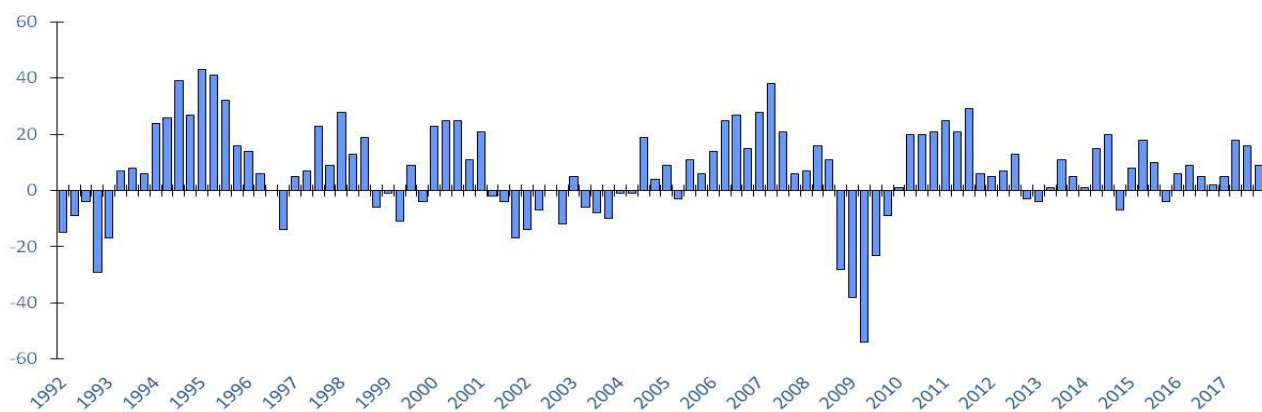
Con riferimento all'utilizzo del fattore lavoro nei primi nove mesi dell'anno si è registrato un dimezzamento dell'utilizzo di ore di cassa integrazione guadagni, l'occupazione nelle imprese metalmeccaniche con oltre 500 addetti è sostanzialmente rimasta stabile nel corso del 2017 mentre, il consolidamento della fase espansiva, sulla base delle indicazioni contenute nella nostra consueta indagine congiunturale, induce le imprese a prevedere un potenziamento dei livelli occupazionali nel corso dei prossimi sei mesi.

Consuntivi di produzione (Saldi delle rilevazioni trimestrali)



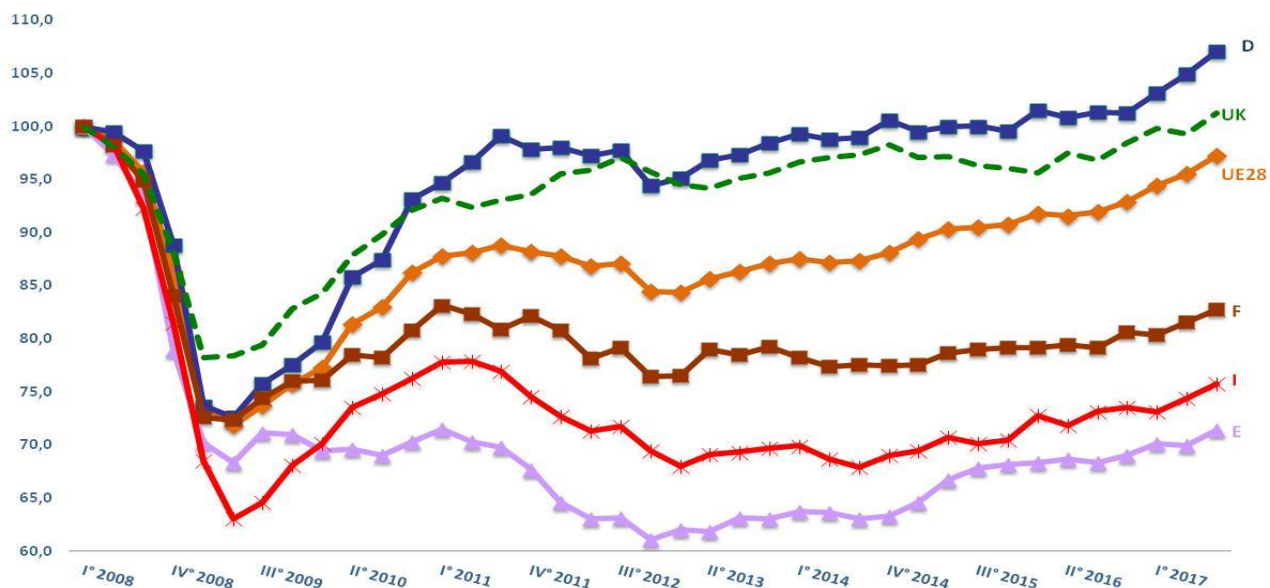
FONTE: INDAGINE CONGIUNTURALE FEDERMECCANICA

Consuntivi di produzione per l'estero (Saldi delle rilevazioni trimestrali)



FONTE: INDAGINE CONGIUNTURALE FEDERMECCANICA

La produzione metalmeccanica nell'Unione Europea a 28 paesi (1° trimestre 2008=100)



FONTE: ELABORAZIONI SU DATI EUROSTAT

La produzione metalmeccanica in ITALIA 1° trim2008 - 3° trim2017 (base 2010=100)



FONTE: ELABORAZIONI SU DATI ISTAT

PRODUZIONE METALMECCANICA IN EUROPA

(1° trimestre 2008=100)

	I trim.2008	III trim.2017	Differenze rispetto al periodo pre-recessivo
UE 28	100	97,2	-2,8
GERMANIA	100	107,1	7,1
FRANCIA	100	82,7	-17,3
SPAGNA	100	71,4	-28,6
ITALIA	100	75,8	-24,2
REGNO UNITO	100	101,2	1,2

FONTE: Elaborazioni Federmeccanica su dati EUROSTAT

PRODUZIONE INDUSTRIALE

	2016				2017		
	I	II	III	IV	I	II	III
VARIAZIONI TENDENZIALI (DATI GREZZI)							
<i>INDUSTRIA NEL COMPLESSO</i>	1,6	1,6	-0,2	1,6	3,9	0,6	2,8
<i>INDUSTRIA METALMECCANICA</i>	3,8	2,7	1,6	1,7	3,8	0,9	2,4
VARIAZIONI CONGIUNTURALI (DATI DESTAGIONALIZZATI)							
<i>INDUSTRIA NEL COMPLESSO</i>	1,4	-0,3	0,8	1,4	-0,1	1,2	1,5
<i>INDUSTRIA METALMECCANICA</i>	3,2	-1,2	1,8	0,5	-0,6	1,7	1,9

FONTE: ELABORAZIONI SU DATI ISTAT

DINAMICA SETTORIALE DELLA PRODUZIONE METALMECCANICA

(tassi di variazione % rispetto all'analogo periodo dell'anno precedente)

	2016				2017		
	I	II	III	IV	I	II	III
Metallurgia	3,1	5,9	2,1	1,6	2,0	-3,5	1,2
Prodotti in metallo	2,3	2,2	1,5	3,5	5,4	3,0	3,5
Computer, radio TV, medicali e precisione	1,4	5,1	-1,3	0,8	1,4	-4,1	-4,9
Macchine e app. Elettrici ed elettrodomestici	-0,4	0,0	-5,2	-7,5	0,3	-4,4	-2,3
Macchine e app. Meccanici	5,2	1,1	2,1	1,5	2,2	0,5	4,0
Autoveicoli e rimorchi	8,3	4,8	6,9	5,6	9,9	7,6	3,2
Altri mezzi di trasporto	4,2	5,9	1,2	0,7	3,4	-0,5	4,2
METALMECCANICA	3,8	2,7	1,6	1,7	3,8	0,9	2,4

FONTE: ELABORAZIONI SU DATI ISTAT

INTERSCAMBIO DI PRODOTTI METALMECCANICI

Variazioni % rispetto al corrispondente periodo dell'anno precedente

	ESPORTAZIONI	IMPORTAZIONI
2015 I trimestre	5,8	12,0
II trimestre	5,2	16,2
III trimestre	3,7	10,5
IV trimestre	2,5	7,8
2016 I trimestre	-1,3	2,7
II trimestre	2,2	1,3
III trimestre	1,6	2,5
IV trimestre	2,4	6,3
2017 I trimestre	8,9	11,6
II trimestre	5,1	9,1
III trimestre *	4,6	12,4

* mesi di luglio e agosto

FONTE: ISTAT

INTERSCAMBIO COMMERCIALE NEL PERIODO GENNAIO-AGOSTO

(milioni di euro correnti)

	2016	2017	VARIAZIONE %
INTERSCAMBIO TOTALE			
ESPORTAZIONI	271.900	292.682	7,6
IMPORTAZIONI	238.280	264.290	10,9
SALDI	33.620	28.392	
INTERSCAMBIO METALMECCANICO			
ESPORTAZIONI	132.356	140.777	6,4
IMPORTAZIONI	96.284	106.629	10,7
SALDI	36.072	34.148	

FONTE: ISTAT

ESPORTAZIONI METALMECCANICHE

(gennaio – agosto 2017/gennaio – agosto 2016)

	Miliardi di Euro	Incidenza %	Variazioni %
MONDO	140,8	100,0	6,4
UE28	77,4	54,9	6,8
EXTRA UE28	63,4	45,1	5,8
GERMANIA	19,1	13,6	9,1
STATI UNITI	13,9	9,9	8,5
FRANCIA	13,9	9,9	-0,3
SPAGNA	7,2	5,1	9,5
REGNO UNITO	6,7	4,7	-1,6
CINA	5,0	3,5	32,5
TURCHIA	3,9	2,8	-0,9
RUSSIA	2,5	1,8	34,7
GIAPPONE	1,4	1,0	7,2
INDIA	1,4	1,0	6,4

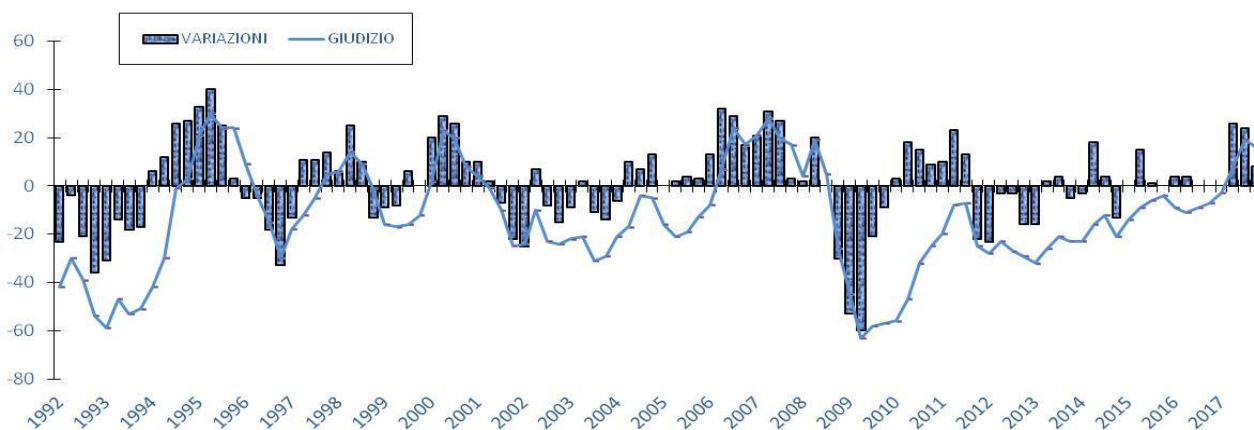
FONTE: Elaborazioni Federmeccanica su dati ISTAT

CASSA INTEGRAZIONE GUADAGNI NELL'INDUSTRIA METALMECCANICA (migliaia di ore)

	2015	2016	PERIODO GENNAIO - SETTEMBRE		
			2016	2017	VAR. % 17/16
ORE TOTALI DI CIG	270.569	274.384	216.362	114.593	-47,0
LAVORATORI CORRISPONDENTI	147.610	149.691	157.383	83.356	
ORE DI CIG ORDINARIA	73.727	59.703	46.649	29.040	-37,7
ORE DI CIG STRAORDINARIA	180.512	205.468	161.948	80.974	-50,0
ORE DI CIG IN DEROGA	16.331	9.213	7.766	4.578	-41,1

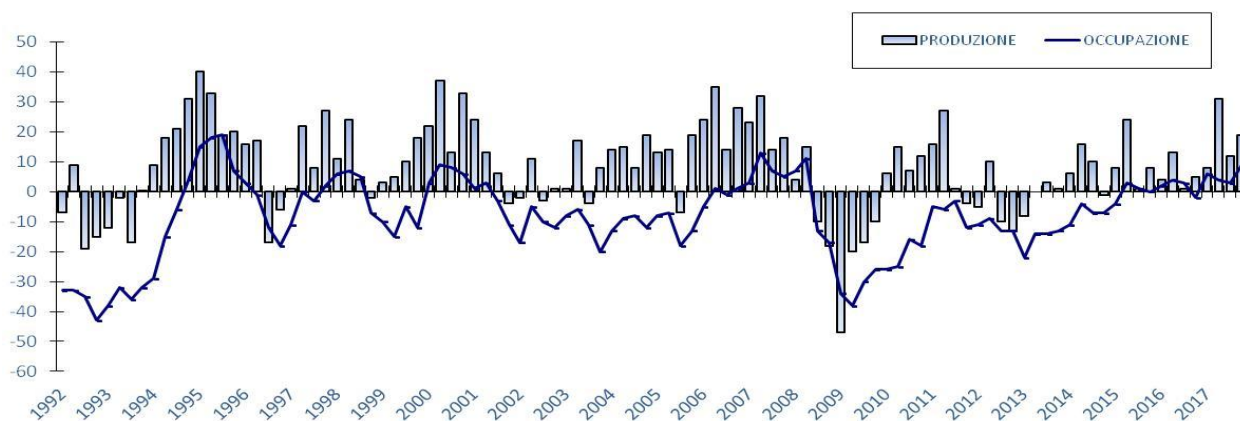
FONTE: ELABORAZIONI SU DATI INPS

Portafoglio Ordini (Saldi delle rilevazioni trimestrali)



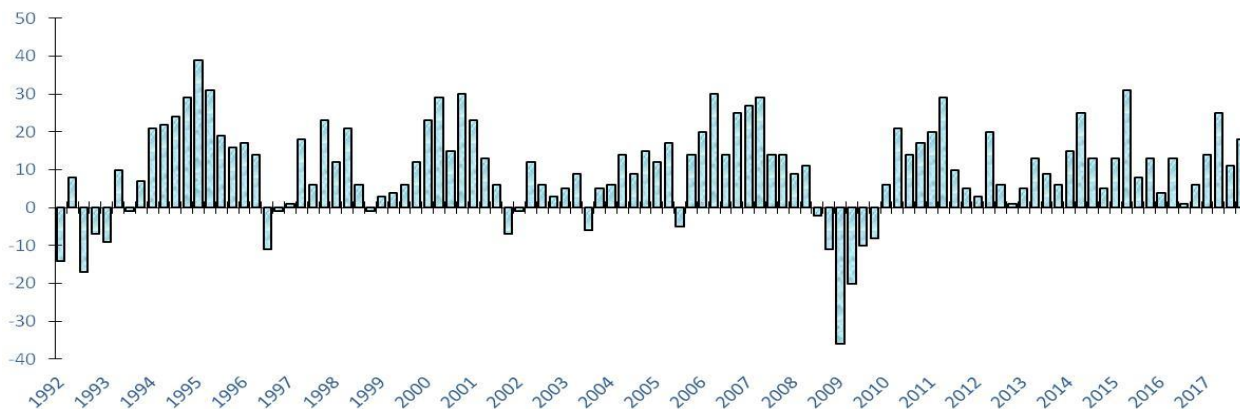
FONTE: INDAGINE CONGIUNTURALE FEDERMECCANICA

Prospettive produttive e occupazionali (Saldi delle rilevazioni trimestrali)



FONTE: INDAGINE CONGIUNTURALE FEDERMECCANICA

Prospettive produttive per l'estero (Saldi delle rilevazioni trimestrali)



FONTE: INDAGINE CONGIUNTURALE FEDERMECCANICA